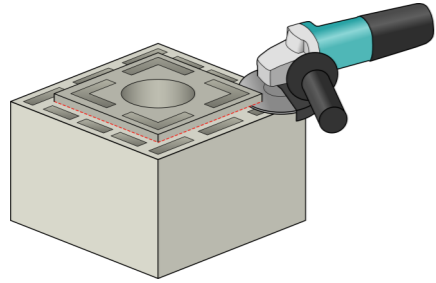


Asennusohjeet

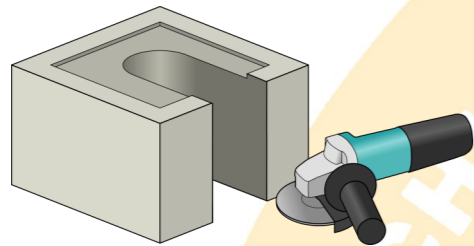
1. Urosponnin poistaminen

Aloita poistamalla urospontti kokonaan ensimmäisestä elementistä.



2. Alaliitoksen tekeminen

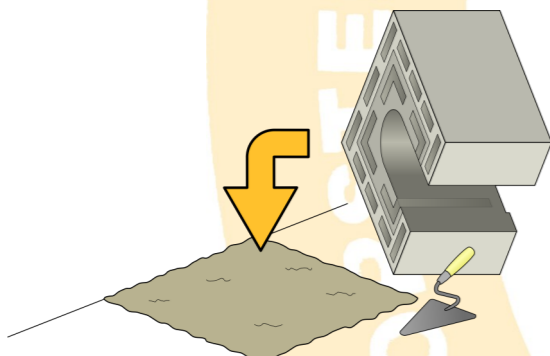
Tee liitosaukko koko elementin matkalta oheisen kuvan mukaan.



3. Ensimmäisen elementin asennus

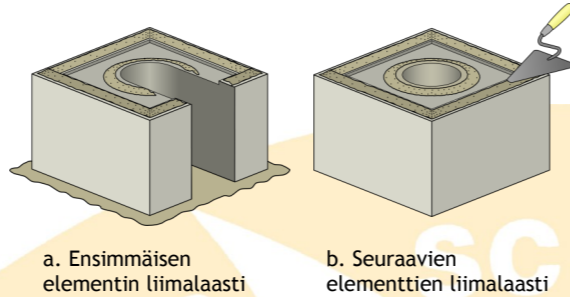
Tarkista, että piipun sijainti on oikea ja että perustus on vakaa ja kantava. Tämän piipun suojaetäisyys palaviin materiaaleihin on 0 mm. Sekoita liimalaasti huolellisesti valmistajan ohjeiden mukaan.

Ennen laastin levittämistä on hyvä kostuttaa pinnat vedellä. Levitä perustukselle elementin kokoinen liimalaastikerros. Aseta ensimmäinen elementti pohja edellä paikoilleen. Tarkista, että elementti on suorassa.



4. Liimalaastin levittäminen

Levitä noin 1-1,5 cm liimalaastia elementtien reunoille ja harkon reiän ympärille kuvan mukaisesti. Poista purseet sisältä ja ulkoa.



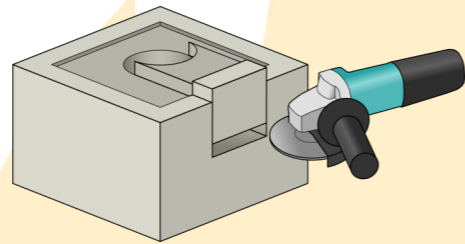
a. Ensimmäisen elementin liimalaasti

b. Seuraavien elementtien liimalaasti

5. Nuohousluukun valmistelu

Varmista, että sijoitat nuohousluukun niin, että siihen on määrätysten mukainen esteetön pääsy. Tee laikalla nuohousluukun muurauskehykselle sopiva reikä. Tilkitse myös esiin tulleet ilmanavat esimerkiksi villalla, ja viimeistele siistiksi laastilla.

Kiinnitä muurauskehys valmistajan ohjeiden mukaan.

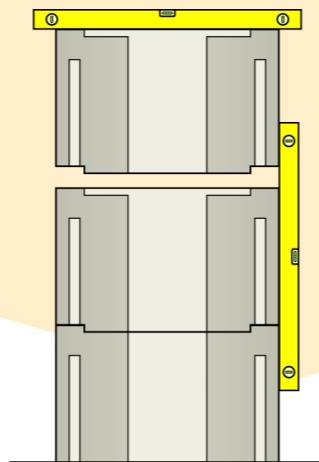


6. Hormin pystyttäminen

Elementit muurataan päällekkäin liimalaastilla (kts. kohta 4b).

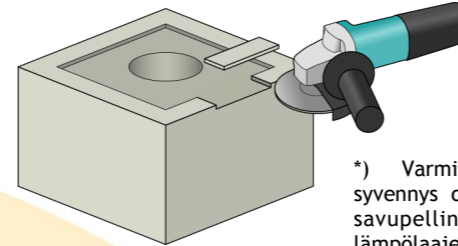
Huomioi, että piippua ei saa kiinnittää seinärakenteisiin.

Työn edetessä on tärkeää tarkistaa hormin suoruus vatupassilla.



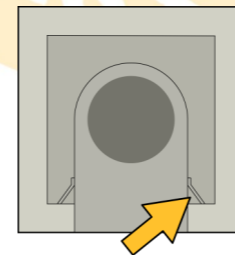
7. Savupellin asennus

Työstä laikalla naarasponnin reunasta savupellille sopiva syvennys urosponttiin. *)



*) Varmista että syvennys on riittävä savupellin mahd. lämpölaajenemiselle

Huomioi, että seuraavasta elementistä on poistettava urospontti kuten aloituselementissä (kts. kohta 1).

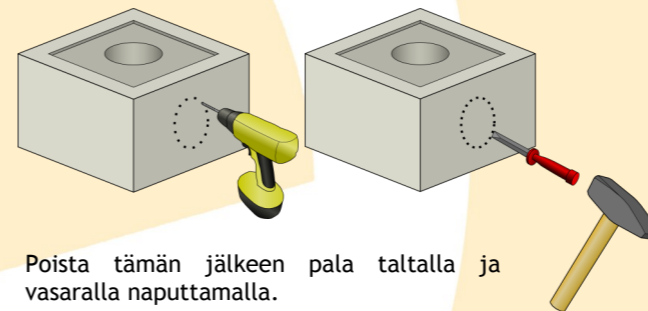


Keskitä pellistön reikä savukanavaan. Taivuta sivuilla olevat haitat lukitsemaan savupelti kohdalleen (kts. kuva). Varmista haitat nokareella laastia haitan molemmin puolin.

8. Asenna piipunhattu/sadehattu valmistajan ohjeiden mukaan

9. Vaihtoehtoinen tulisijaliitos

Mikäli tulisijasi on ylhäältä liitettävä, tehdään liitosaukko hormiin seuraavien ohjeen mukaan. Merkitse tulisijan liitosreijän kohta piipun kylkeen. Poraat kuvan mukaisesti reikiä tiheään viivaa pitkin (ei iskuporausta).



Poista tämän jälkeen pala taltalla ja vasaralla naputtamalla.

Toista toimenpiteet kunnes olet päässyt savukanavaan asti. Tilkitse esiin tulleet ilmarat aluksi villalla ja viimeistele laastilla.

Sade- /
piippuhattu

Savupelti

Tulisijaliitos
(vaihtoehtoinen)
Laasti

Nokiluukku

Alatulisijaliitos

Laasti
Villa



Tekniset tiedot

Ø150 mm, 390 x 390 x 240 mm, 20 kg
Ø200 mm, 480 x 480 x 240 mm, 30 kg